



El ambiente  
es de todos

Minambiente

# BOLETÍN HIDROMETEOROLÓGICO DE LA MOJANA

San Marcos, Sucre 07 de octubre de 2020

Hora de la actualización: 12:00 HLC

BOLETÍN No: 180

## CONTENIDO

### 1. CONDICIONES METEOROLÓGICAS

#### 1.1 CONDICIONES METEOROLÓGICAS PRECEDENTES

#### 1.2 CONDICIONES METEOROLÓGICAS ACTUALES

#### 1.3 PRONÓSTICO METEOROLÓGICO DIARIO

### 2. CONDICIONES HIDROLÓGICAS

#### 2.1 CONDICIONES HIDROLÓGICAS ANTECEDENTES

#### 2.2 CONDICIONES HIDROLÓGICAS ACTUALES

##### 2.2.1 SUBZONA HIDROGRÁFICA DEL RÍO SAN JORGE - CUENCA ALTA

##### 2.2.2 SUBZONA HIDROGRÁFICA DEL RÍO SAN JORGE - CUENCA BAJA

##### 2.2.3 SUBZONA HIDROGRÁFICA DEL RÍO NECHÍ - CUENCA BAJA

##### 2.2.4 DIRECTOS AL BAJO CAUCA - CIÉNAGA LA RAYA ENTRE EL RÍO NECHÍ Y EL BRAZO DE LOBA

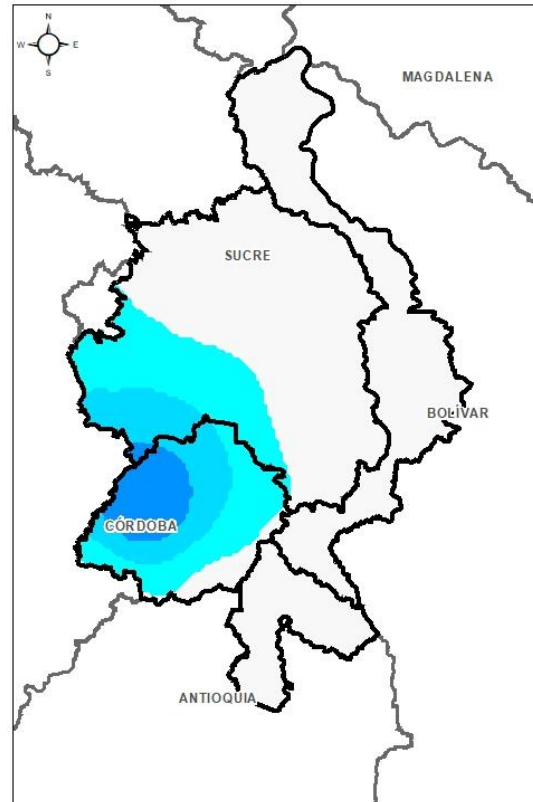
##### 2.2.5 DIRECTOS AL CAUCA ENTRE PTO. VALDIVIA Y RÍO NECHÍ

##### 2.2.6 DIRECTOS AL BAJO MAGDALENA ENTRE EL BANCO Y EL PLATO

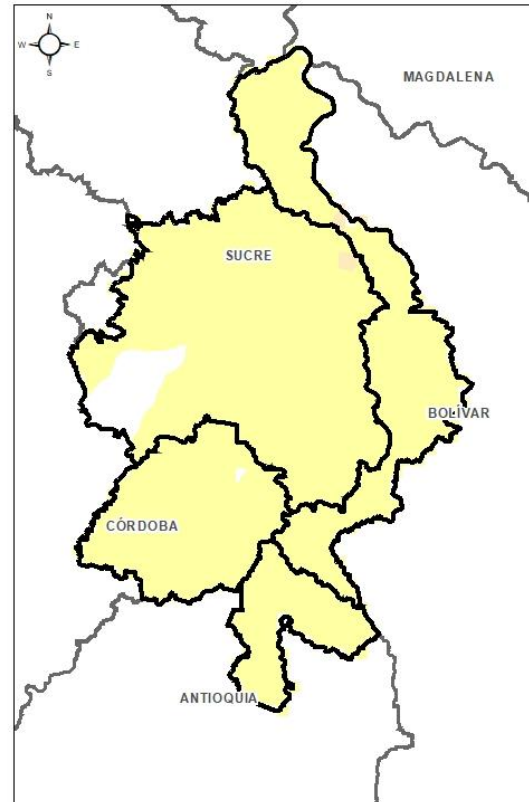
El Centro Regional de Pronóstico y Alertas Tempranas de la Mojana - CRPA La Mojana, busca fortalecer el sistema de alertas tempranas a través de un continuo monitoreo de las condiciones hidrometeorológicas, la generación de pronósticos meteorológicos y la difusión de alertas para la comunidad y los diferentes sectores productivos de la región.

Esta iniciativa hace parte de los proyectos "Reducción del riesgo y la vulnerabilidad frente al cambio climático en la región de La Depresión Momposina", financiado por el *Adaptation Fund* y "*Mojana, clima y vida*", financiado por el Fondo Verde del Clima, implementados por el Ministerio de Ambiente, el Fondo de Adaptación y el PNUD, en alianza con CORPOMOJANA e IDEAM.

# 1.1 CONDICIONES METEOROLÓGICAS ANTECEDENTES

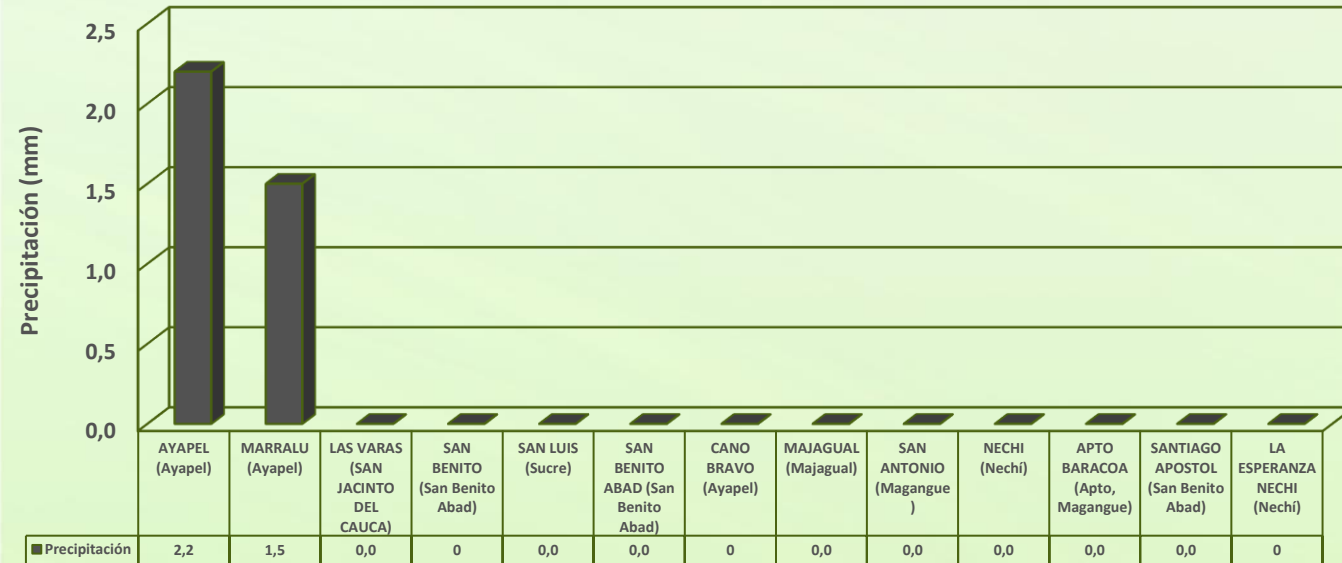


Precipitación acumulada  
06/10/2020 (07:00) - 07/10/2020 (07:00).  
Fuente: IDEAM



Temperatura superficial máxima por  
estimación Satelital 06/10/2020  
Fuente: IDEAM

## Lluvia Registrada el 06 de octubre de 2020



## RESUMEN DE CONDICIONES DEL DÍA 06 DE OCTUBRE

**Precipitación:** Durante la mañana persistieron lluvias débiles en La Mojana, durante la tarde, noche y madrugada predominaron condiciones de buen tiempo. La estación con mayor registro fue Ayapel con 2,2 mm.

**Temperatura:** Se registró una temperatura máxima de 29,1°C el día 06 de octubre a las 16:00 horas en el municipio San benito Abad y una mínima de 23,6°C en la madrugada del 06 de octubre en Ayapel.



## 1.2 CONDICIONES METEOROLÓGICAS ACTUALES

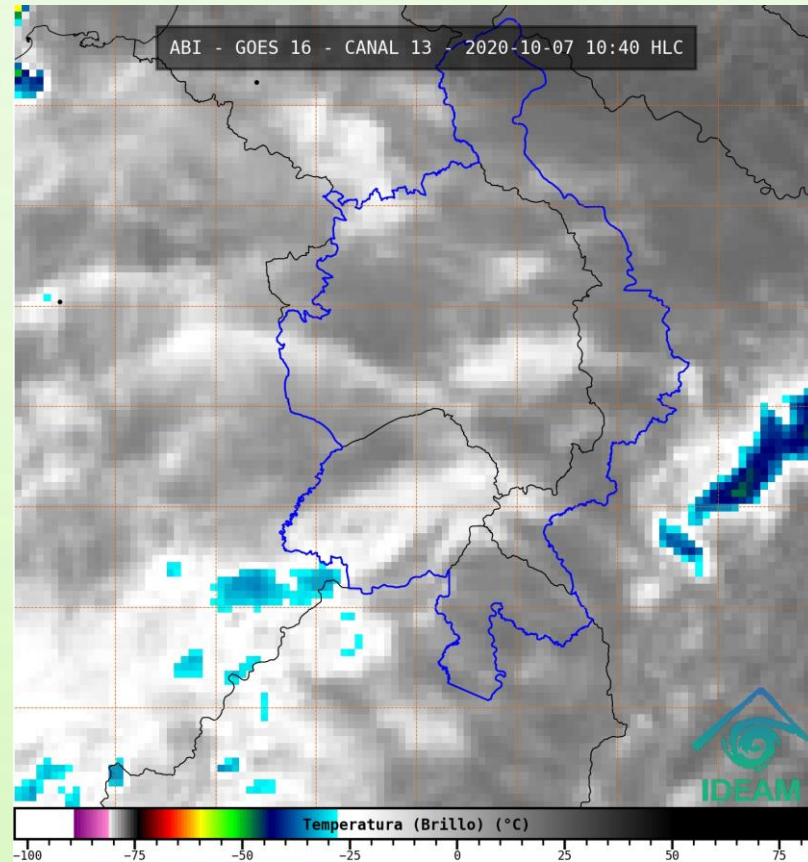


Imagen de satélite IR 10:40 HLC  
Fuente: IDEAM

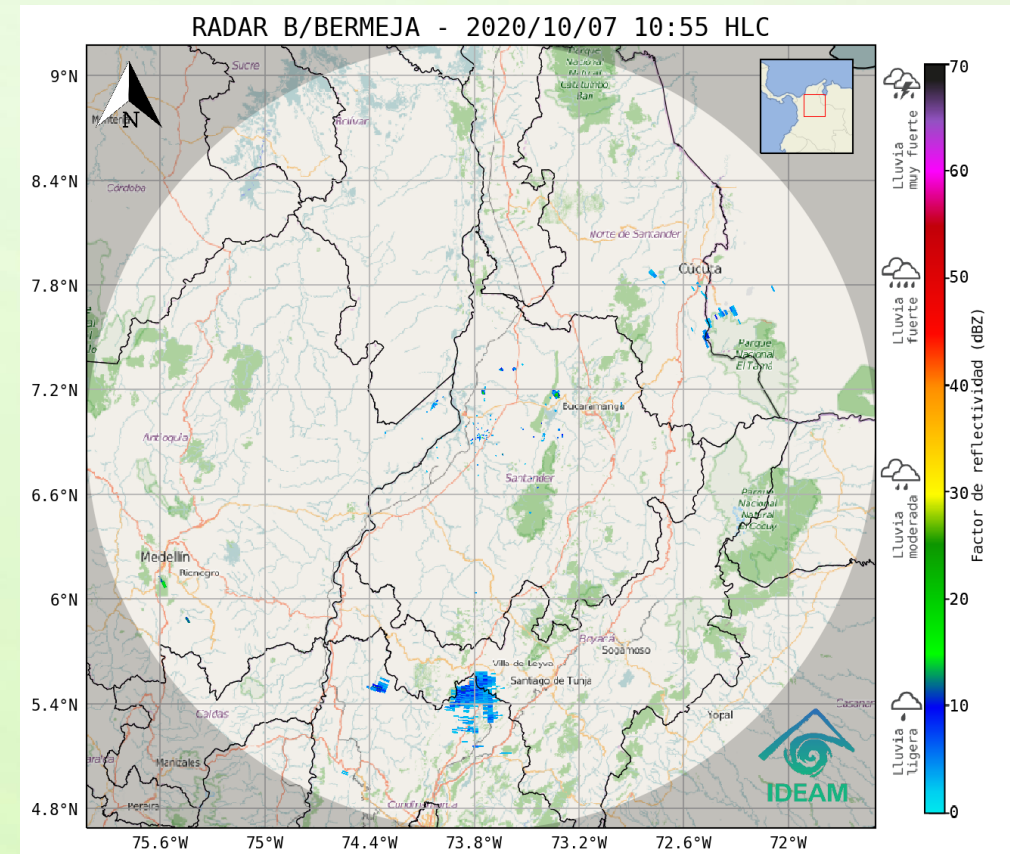
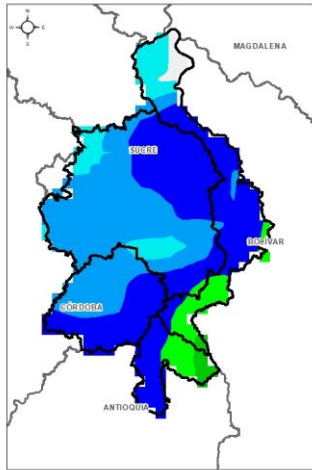


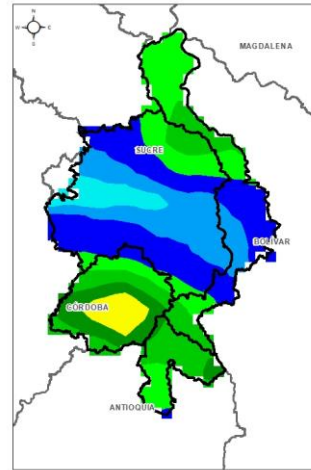
Imagen de radar 10:55 HLC  
Fuente: IDEAM

Recientemente cielo parcialmente nublado sobre la Mojana.

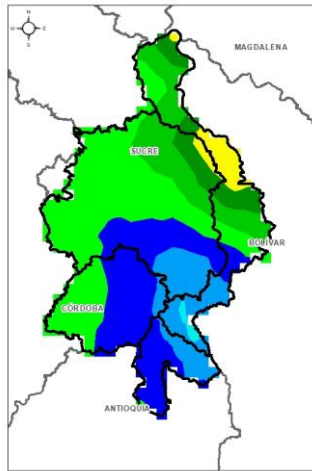
## 1.3 PRONÓSTICO METEOROLÓGICO



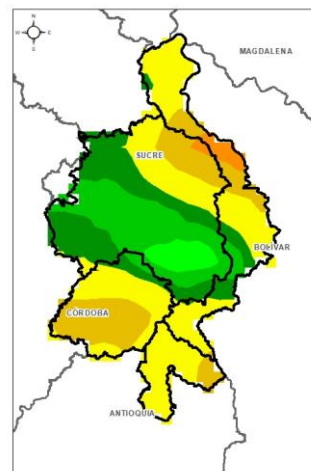
TARDE DEL 07 DE OCTUBRE



NOCHE DEL 07 DE OCTUBRE



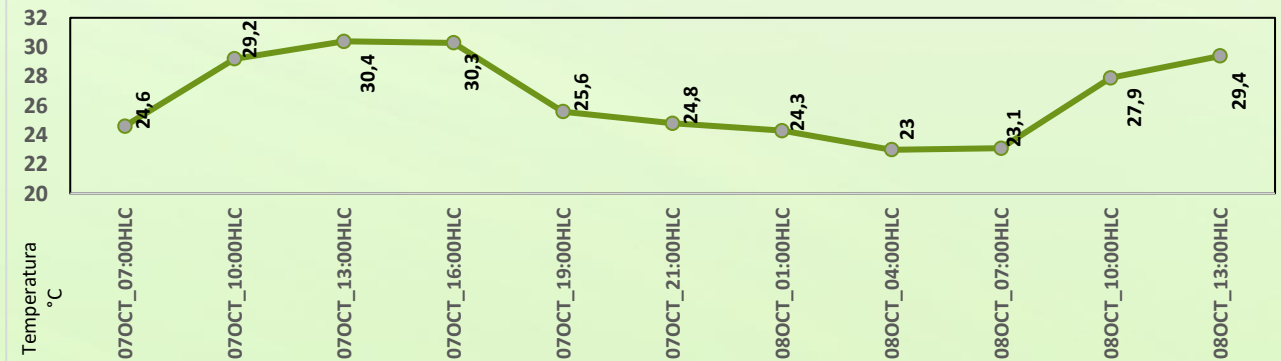
MADRUGADA DEL 08 OCTUBRE



ACUMULADO DEL 07 AL 08 DE OCTUBRE



Día	Jornada	Temperatura Máxima	Nubosidad	Tipo de Precipitación	Probabilidad de lluvia(%)
MIÉRCOLES 07 DE OCTUBRE	Tarde	31°C	Parcialmente nublado	Sin llluvias	10%
	Noche	24°C	Nublado	Lluvias	90%



Pronóstico de temperaturas medias para los próximos 03 días; Fuente IDEAM

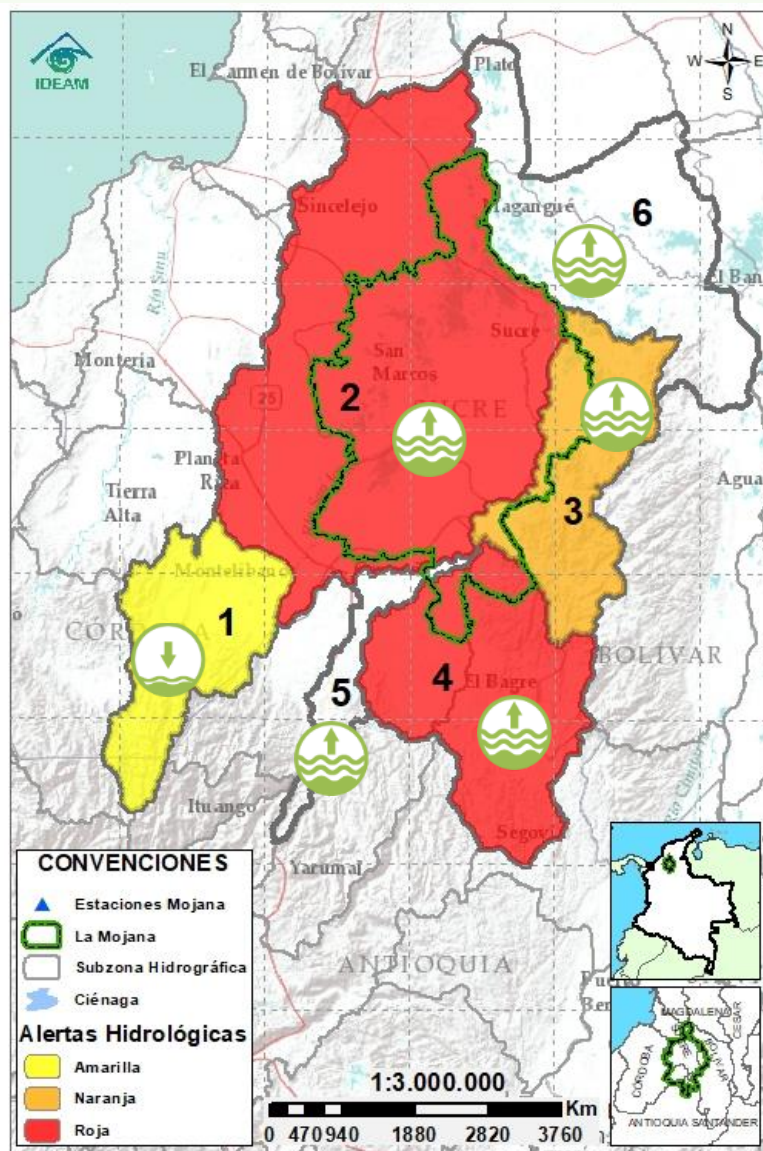
### PRONÓSTICO PARA EL MIÉRCOLES 07 DE OCTUBRE

**Precipitación:** se prevé buen tiempo para la tarde de hoy; durante la noche y madrugada advertimos sobre la ocurrencia de lluvias, entre moderadas a fuertes en el territorio mojanero, acompañadas de descargas eléctricas y posibilidad de vendavales.

**Temperatura:** Las temperaturas máximas oscilarán entre los 31°C y 32°C y las mínimas entre los 21°C y 22°C. Las sensaciones térmicas máximas estimadas oscilarán entre los 33°C y 35°C.



## 2.1 CONDICIONES HIDROLÓGICAS ANTECEDENTES



Condiciones hidrológicas antecedentes para el 06/10/2020

### CONVENCIONES DE TERMINOS HIDROLÓGICOS

	<b>Lluvias</b>	Lluvias antecedentes intensas o continuas y/o pronóstico de las mismas, las cuales pueden generar crecientes súbitas en los ríos principales y sus afluentes.
	<b>Descenso</b>	Condición de disminución de niveles.
	<b>Ascenso</b>	Condición de aumento de niveles.
	<b>Creciente súbita</b>	Fenómeno natural que se presenta en los ríos de montaña como consecuencia de la ocurrencia de lluvias intensas o torrenciales en zonas de alta pendiente del cauce principal y sus afluentes.
	<b>Tránsito de crecientes</b>	Es el desplazamiento de una onda de crecienta de aguas arriba hacia aguas abajo de la corriente.
	<b>Creciente por desembalse</b>	Proceso de tránsito del flujo de agua por descarga controlada desde un embalse.
	<b>Inundación</b>	Aumento en los niveles y/o caudales de los cuerpos de agua que superan la capacidad máxima de transporte o modificación de la sección transversal que la reduce, ocasionando el desbordamiento e inundación de sus zonas aledañas.
	<b>Niveles estables</b>	No se presentan fluctuaciones considerables de nivel del cuerpo de agua.



**Alerta ROJA**

**PARA TOMAR ACCIÓN** Advierte a los sistemas de prevención y atención de desastres sobre la amenaza que puede ocasionar un fenómeno con efectos adversos sobre la población, el cual requiere la atención inmediata por parte de la población y de los cuerpos de atención y socorro. Se emite una alerta sólo cuando la identificación de un evento extraordinario indique la probabilidad de amenaza inminente y cuando la gravedad del fenómeno implique la movilización de personas y equipos, interrumpiendo el normal desarrollo de sus actividades cotidianas.



**Alerta NARANJA**

**PARA PREPARARSE** Indica la presencia de un fenómeno. No implica amenaza inmediata y como tanto es catalogado como un mensaje para informarse y prepararse. El aviso implica vigilancia continua ya que las condiciones son propicias para el desarrollo de un fenómeno, sin que se requiera permanecer alerta.



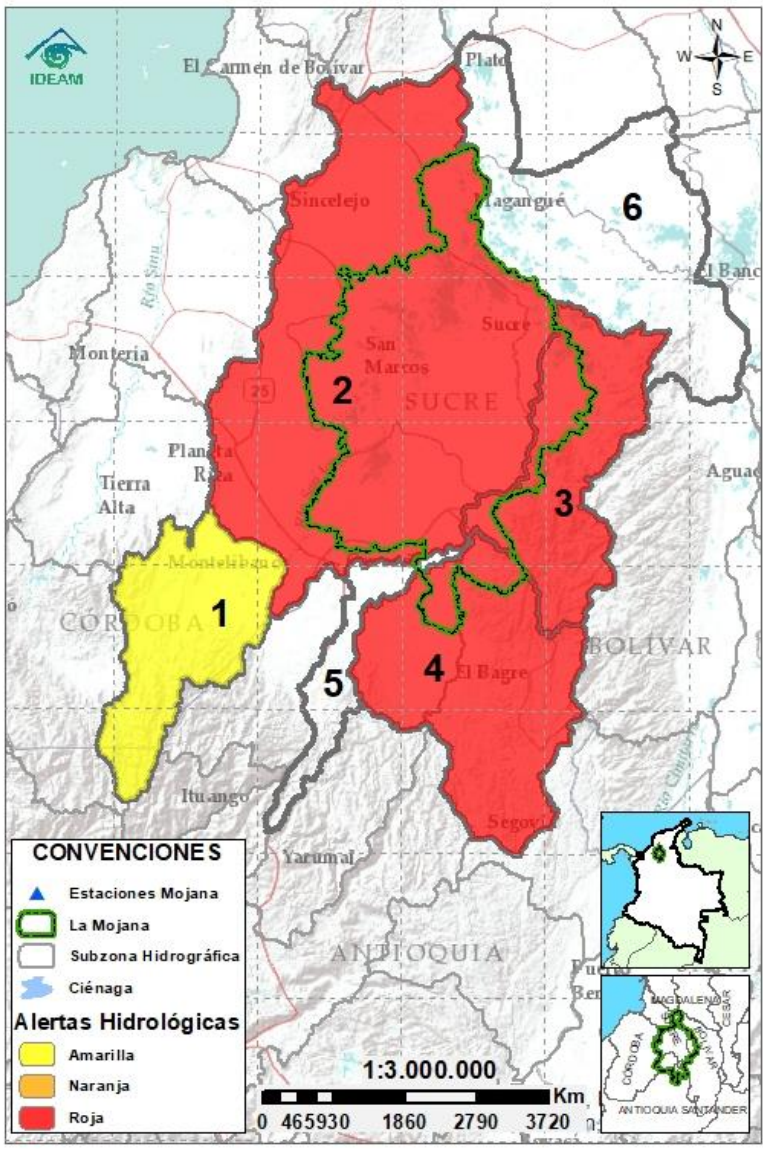
**Alerta AMARILLA**

**PARA INFORMARSE** Es un mensaje oficial por el cual se difunde información. Por lo regular se refiere a eventos observados, registrados o reportados y puede contener algunos elementos de pronóstico a manera de orientación. Por sus características pretéritas y futuras difiere del aviso y de la alerta, y por lo general no está encaminado a alertar sino a informar.

**SIN ALERTA** La información que se suministra se encuentra fuera de los umbrales de alerta.



## 2.2 CONDICIONES HIDROLÓGICAS ACTUALES



**Descripción condiciones hidrológicas:** Se mantiene en alerta roja, debido a los niveles altos, la cuenca baja del río San Jorge, en donde se ha alcanzando el nivel de desbordamiento en varios sectores de los municipios de Ayapel, Caimito, San Benito Abad y Magangué. Igualmente, persiste el ascenso de los niveles en los ríos Nechí y Cauca, por lo que se mantiene en alerta roja tanto el bajo Cauca como el bajo Nechí. Finalmente, en el Bajo Magdalena, se mantiene la alerta amarilla puntual en la estación El Banco ya que se siguen registrando altos niveles en la misma.

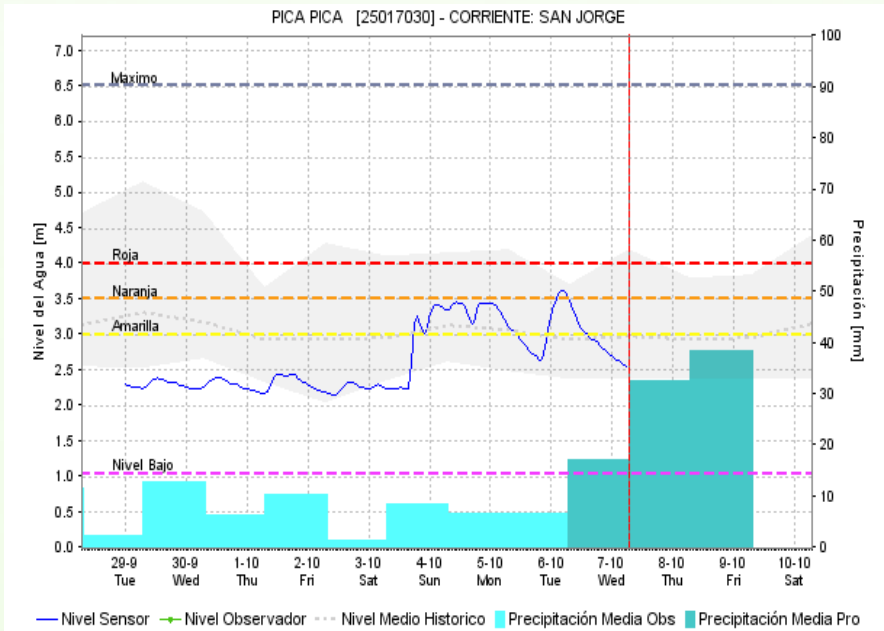
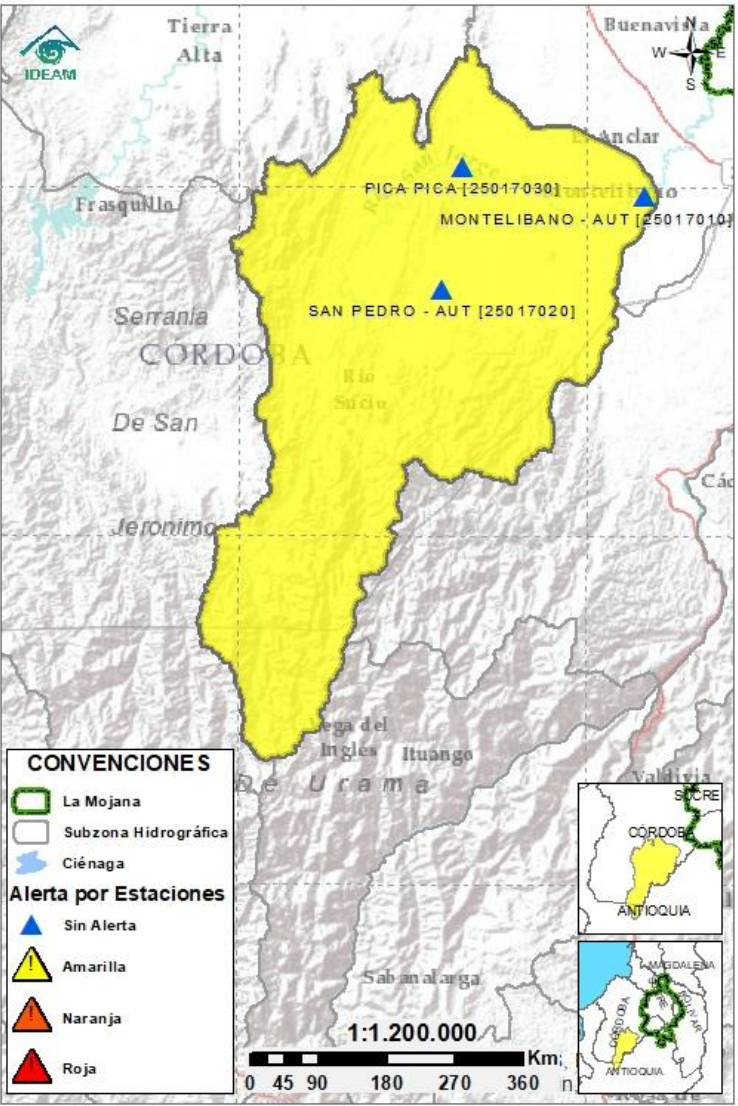
Alerta	Zona Hidrográfica	Subzona o Cuenca Hidrográfica	Condición predominante	Descripción de la alerta hidrológica
	1	Bajo Magdalena-Cauca - San Jorge	Alto San Jorge	<b>Niveles en descenso</b> Descenso de los niveles en el Alto San Jorge y en sus aportantes; ríos San Pedro y Uré. Se esperan incrementos en horas de la noche y madrugada.
	2	Bajo Magdalena-Cauca - San Jorge	Bajo San Jorge	<b>Niveles en ascenso</b> Niveles en ascenso en el río San Jorge, en el tramo comprendido entre los municipios de La Apartada, Ayapel, Caimito, San Benito Abad y Magangué, alcanzando el umbral de desbordamiento. Igualmente, se registra el incremento de niveles en el sistema cenagoso y de caños asociado.
	3	Bajo Magdalena-Cauca - San Jorge	Directos al Bajo Cauca-ciénaga La Raya entre el río Nechí y Brazo de Loba	<b>Niveles en ascenso</b> Ascenso de niveles en el río Cauca en el tramo comprendido entre Nechí, San Jacinto del Cauca, Guaranda, Achí y Pinillos. Se prevén nuevos incrementos en horas de la noche y madrugada.
	4	Nechí	Bajo Nechí y Directos al Bajo Nechí	<b>Niveles en ascenso</b> Ascenso de los niveles en el río Nechí y sus aportantes, río Cacerí y quebrada Vijagual. Se prevén nuevos incrementos en horas de la noche y madrugada.
Sin alerta	5	Cauca	Directos al Cauca entre Pto. Valdivia y río Nechí	<b>Niveles en descenso</b> Niveles en descenso en el río Cauca entre Valdivia, Cáceres, Caucasia y Nechí. Se esperan incrementos en horas de la noche y madrugada.
Sin alerta	6	Bajo Magdalena	Directos Bajo Magdalena entre El Banco y Plato	<b>Niveles en ascenso</b> Niveles en ascenso en el río Magdalena y en el Brazo de Loba, mientras que el Brazo de Mompós se mantiene con niveles estables. Se mantiene alerta amarilla puntual en el municipio de El Banco, por altos niveles.

**Nota 1:** Las alertas hidrológicas pueden ser corregidas y/o actualizadas en el futuro. No representa una certificación oficial del IDEAM.

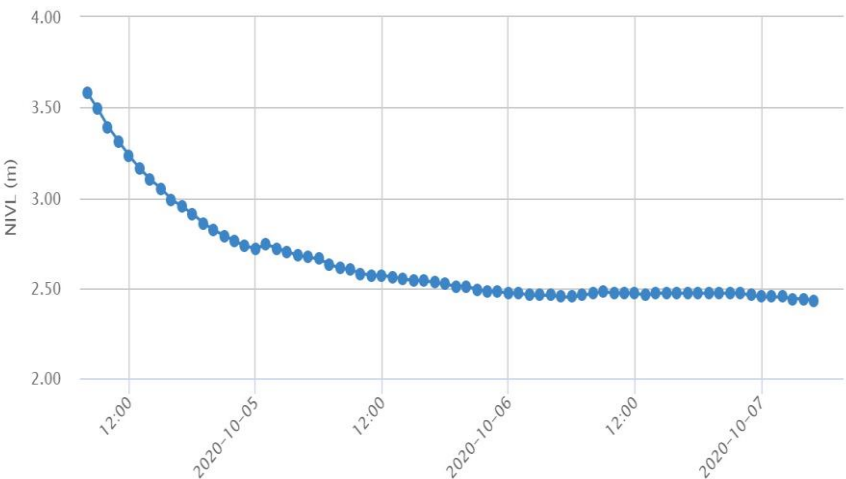
**Nota 2:** Es probable que los eventos hidrológicos reportados en las alertas emitidas no se estén presentando sobre los ríos principales sino sobre sus afluentes.

**Nota 3:** El IDEAM recomienda a la población ribereña estar muy atenta al comportamiento de los niveles de los ríos y atender las recomendaciones que la Unidad Nacional de Gestión del Riesgo de Desastres (UNGRD) emita para la implementación de medidas de contingencia ante posibles afectaciones por desbordamientos e inundaciones.

# 2.2.1 SUBZONA HIDROGRÁFICA DEL RÍO SAN JORGE CUENCA ALTA



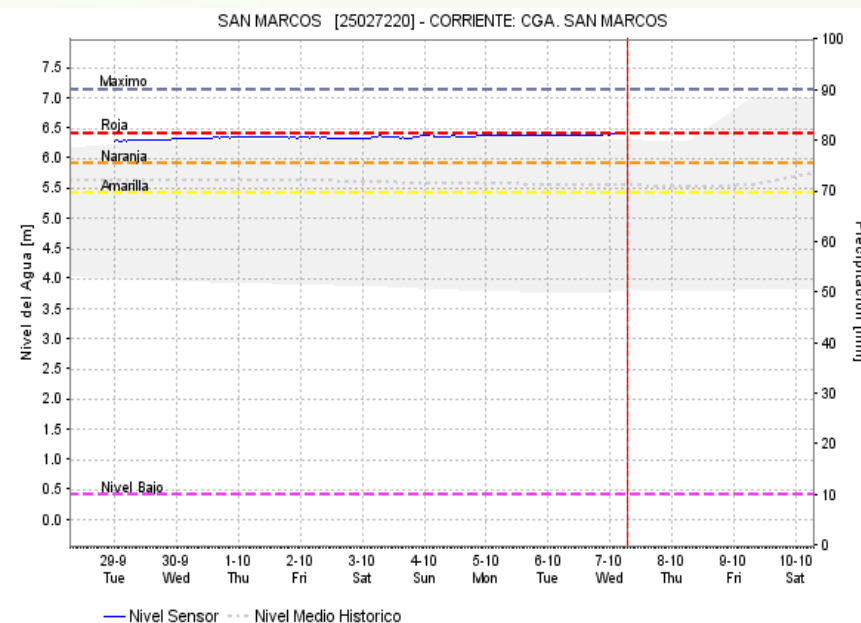
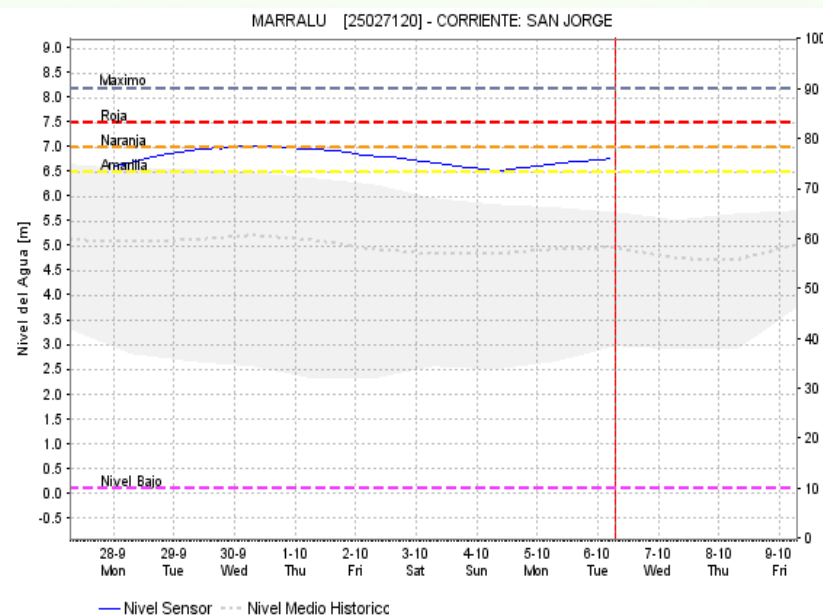
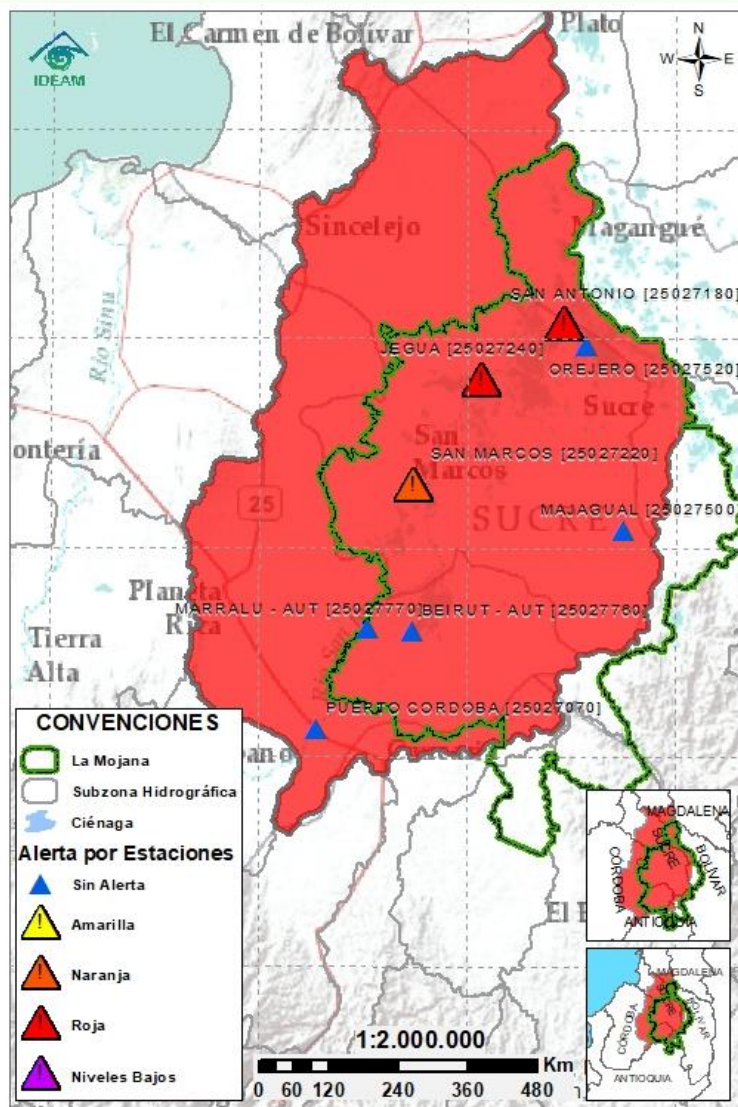
[1163] URE [00250100XX; COR; HID; XXX; GOES: CB1735C8; AO02; IDEAM] - NIVL



Subzona hidrográfica	Alerta	Descripción
Cuenca alta del río San Jorge		Descenso de los niveles en el río San Jorge y en sus tributarios los ríos San Pedro y Uré, aportantes del San Jorge (municipios de Puerto Libertador y San José de Uré, respectivamente). Se prevé que esta condición predomine a lo largo el día; sin embargo, se prevén nuevos incrementos durante horas de la noche y madrugada.



## 2.2.2 SUBZONA HIDROGRÁFICA DEL RÍO SAN JORGE CUENCA BAJA



Subzona  
hidrográfica

Alerta

Descripción

Cuenca baja  
del río San  
Jorge

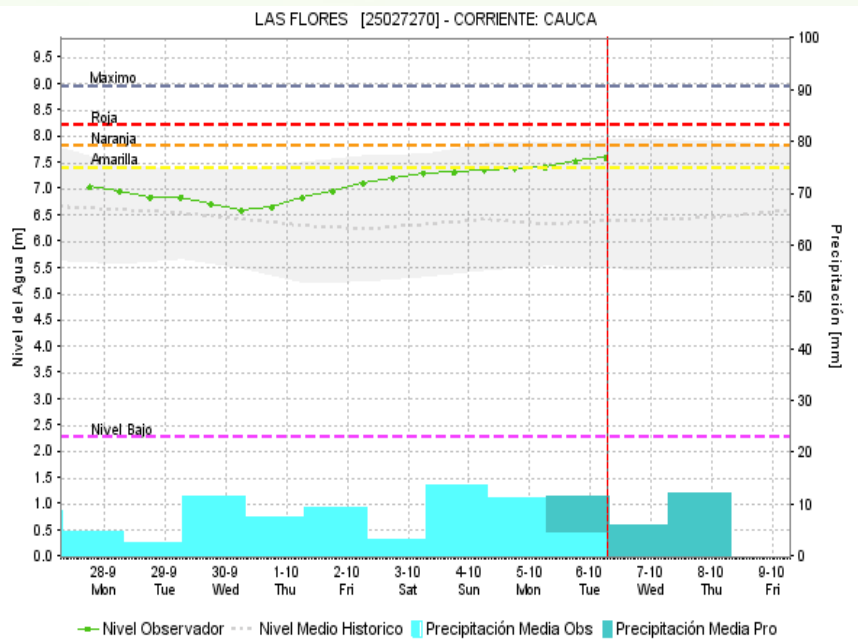
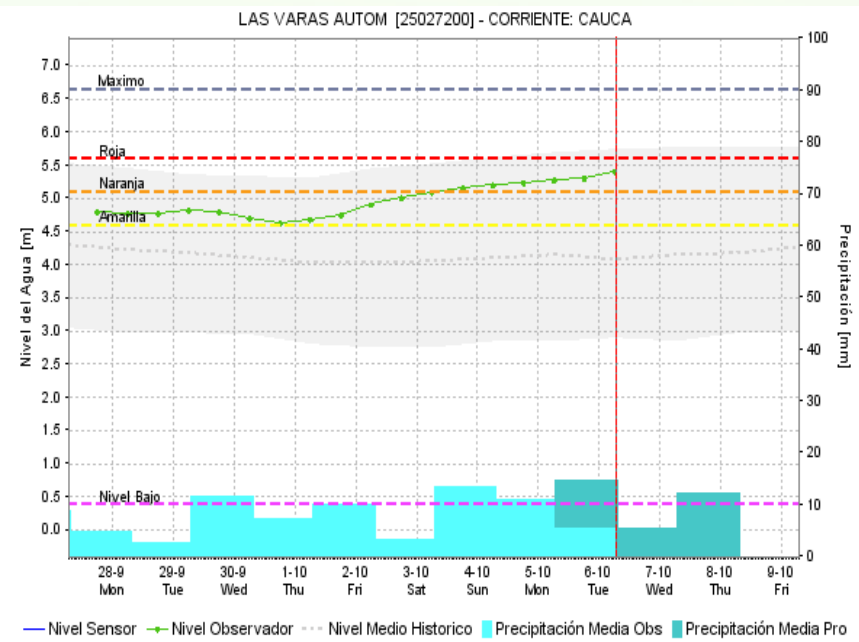
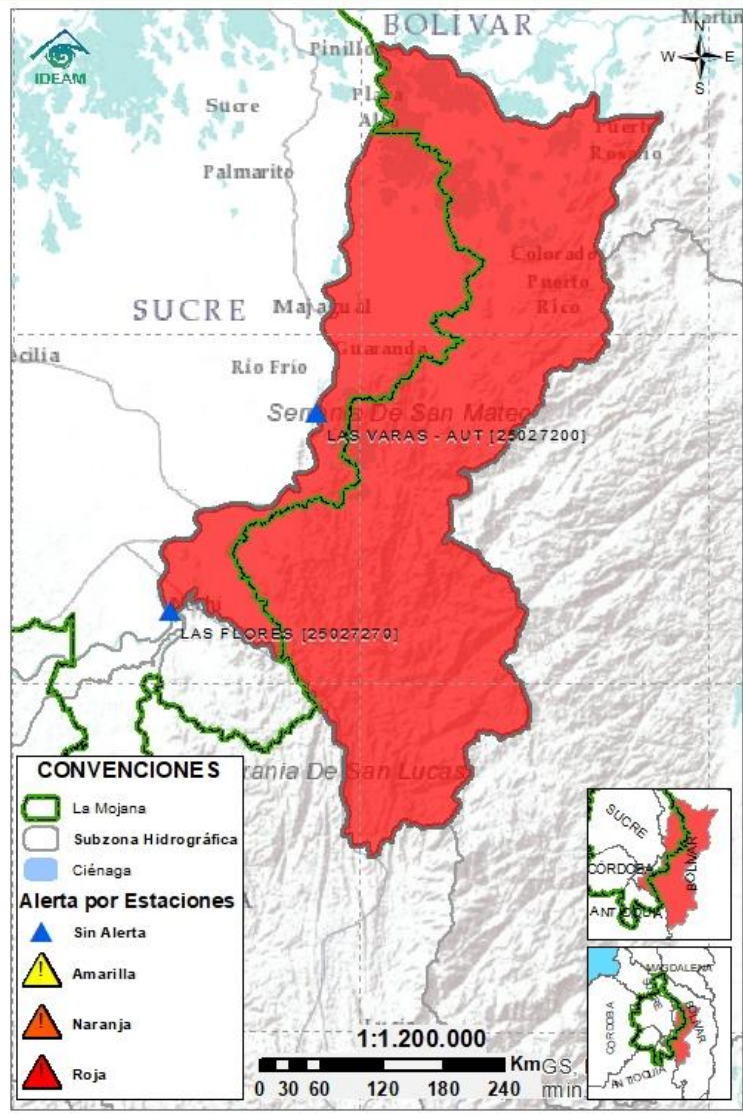



Niveles en ascenso en el río San Jorge, en el tramo comprendido entre los municipios de Caimito, San Benito Abad y Magangué, alcanzando el nivel de desbordamiento en varios sectores. Igualmente, se registra el aumento de niveles en el sistema cenagoso y de caños asociado, a la altura de los municipios de Ayapel, San Marcos, Caimito, Majagual, San Benito Abad y Sucre. Especial atención a la ciénaga de San Marcos (casco urbano), donde se registran altos niveles.

**Nota:** El CDGRD de Sucre reporta evento de inundación, registrado el día 30 de septiembre, afectando a la vereda Caño La Lata (municipio de Caimito), por desbordamiento del río San Jorge. Igualmente, se informa acerca del aumento de niveles en ciénagas aledañas. Se registran afectaciones en cultivos y en una vivienda.

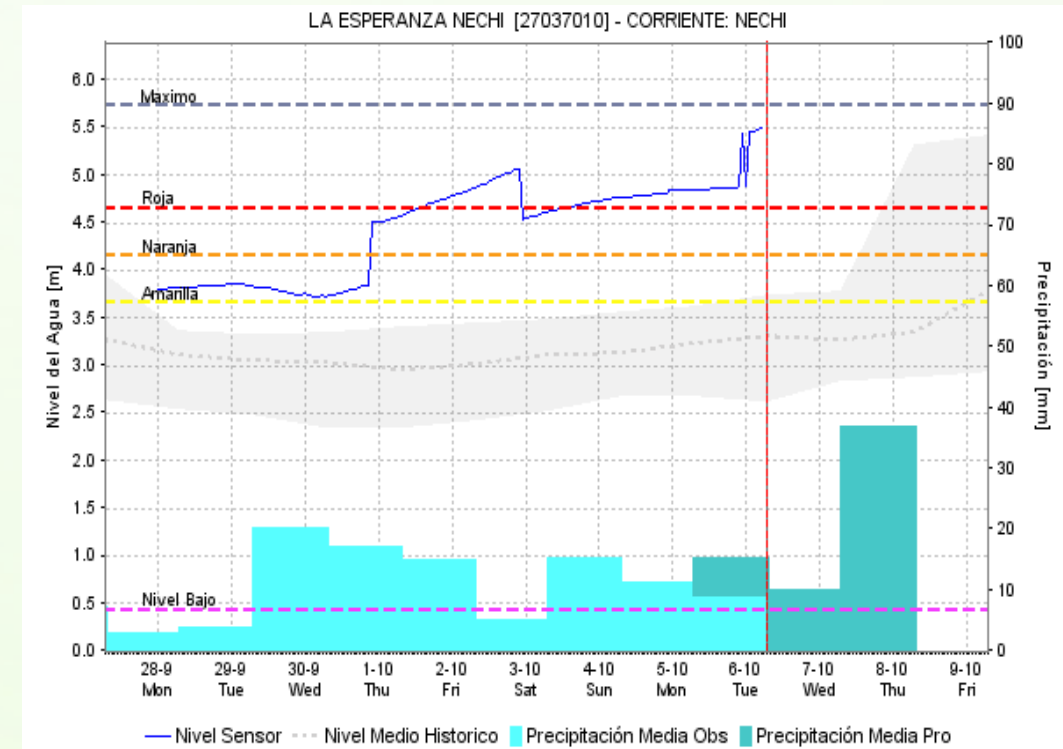
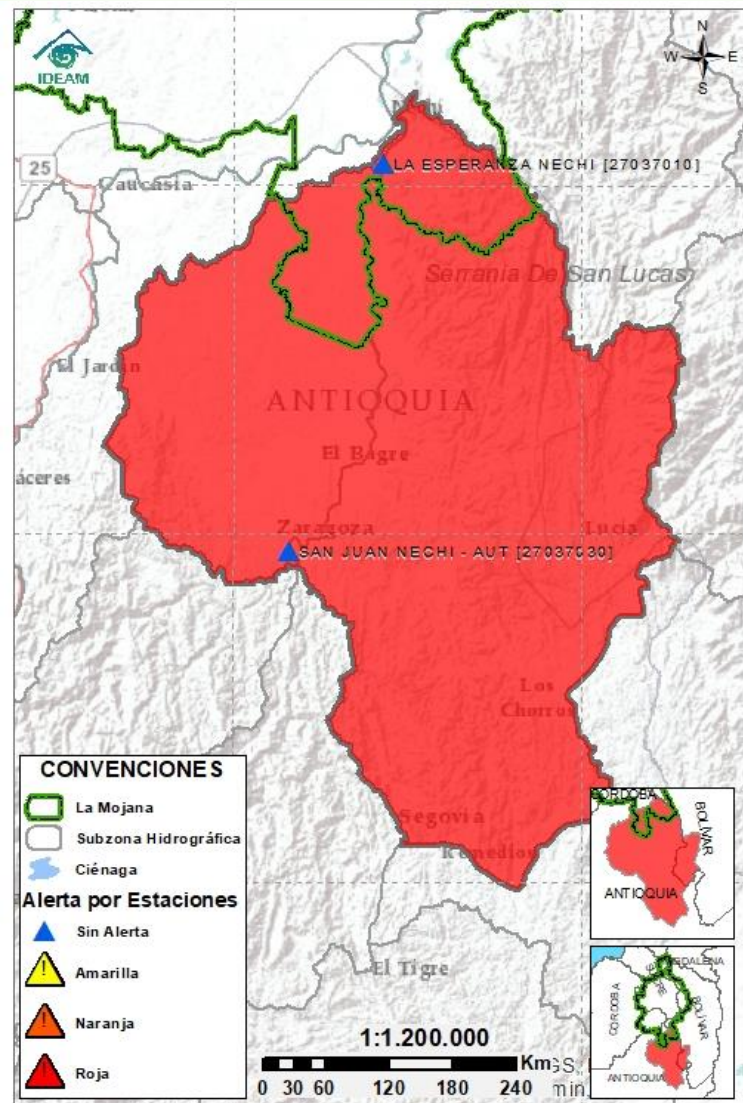


2.2.3 DIRECTOS AL BAJO CAUCA - CIÉNAGA LA RAYA ENTRE EL RÍO NECHÍ Y EL BRAZO DE LOBA



Subzona hidrográfica	Alerta	Descripción
Directos al bajo Cauca- Ciénaga La Raya entre el río Nechí y Brazo de Loba		Niveles en ascenso en el río Cauca, en el tramo que comprende los municipios de Nechí, San Jacinto del Cauca, Montecristo, Guaranda, Achí, Tiquisio y Pinillos, condición predominante para las próximas horas. Se prevén nuevos incrementos en horas de la noche y madrugada.

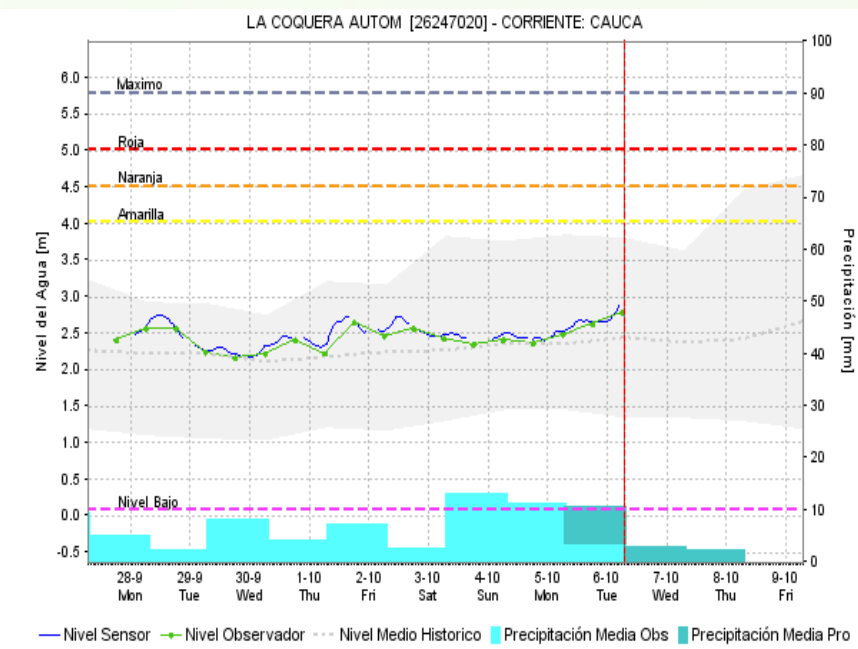
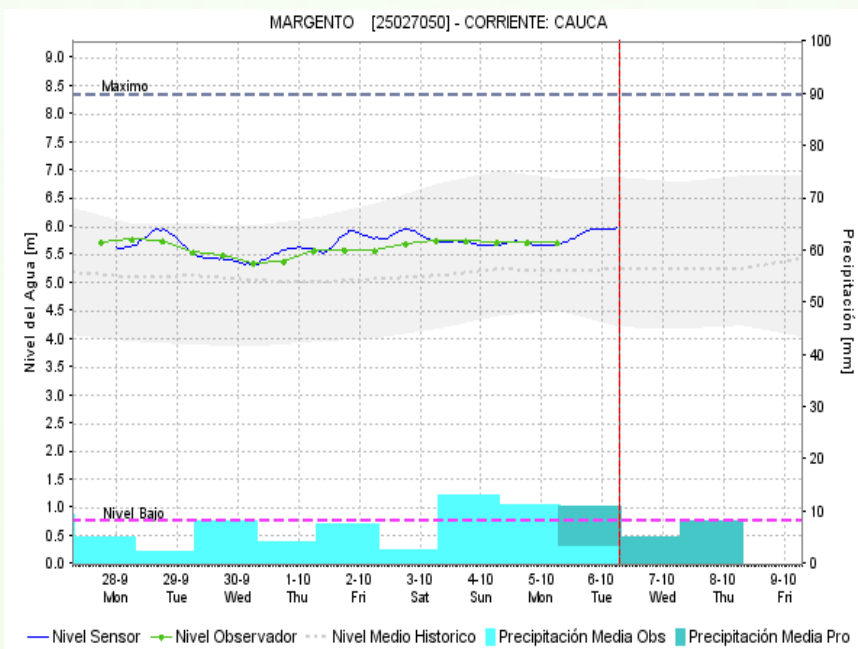
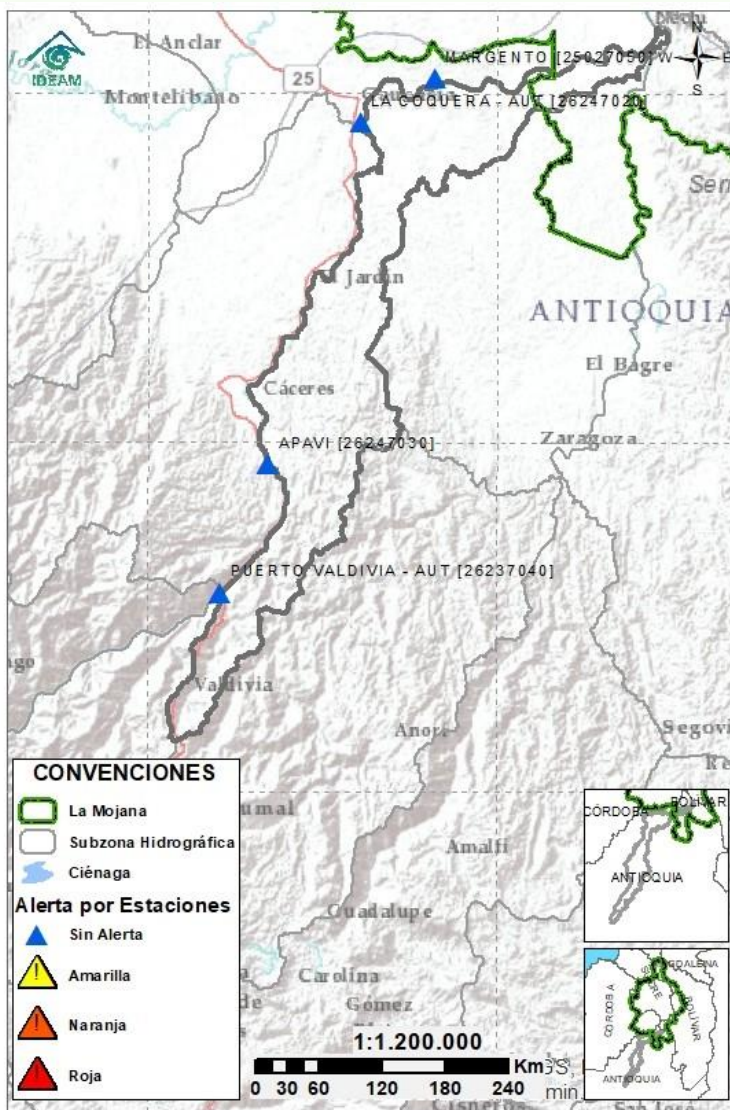
## 2.2.4 SUBZONA HIDROGRÁFICA DEL RÍO NECHÍ CUENCA BAJA



Subzona hidrográfica	Alerta	Descripción
Cuenca baja del río Nechí		Niveles en ascenso en el río Nechí y en sus tributarios, río Cacerí y quebrada Vijagual, en jurisdicción de los municipios de Segovia, Zaragoza, El Bagre, Caucasia y Nechí, condición que se prevé persista en las próximas horas., se esperan nuevos ascensos significativos durante horas de la noche de hoy y madrugada de mañana.  <b>Nota:</b> Los incrementos súbitos mostrados en la gráfica de la estación La Esperanza Nechí [27037010] obedecen a errores en el reporte del sensor.

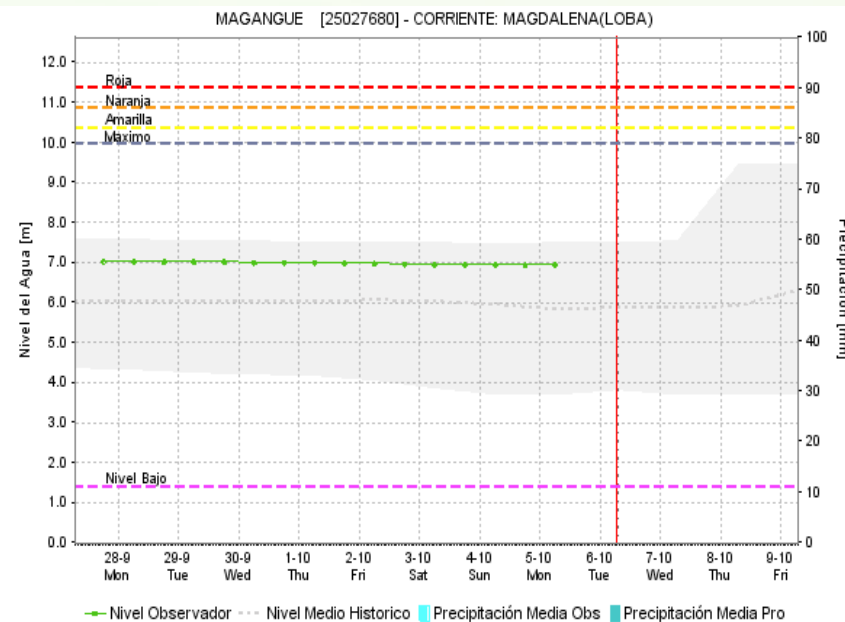
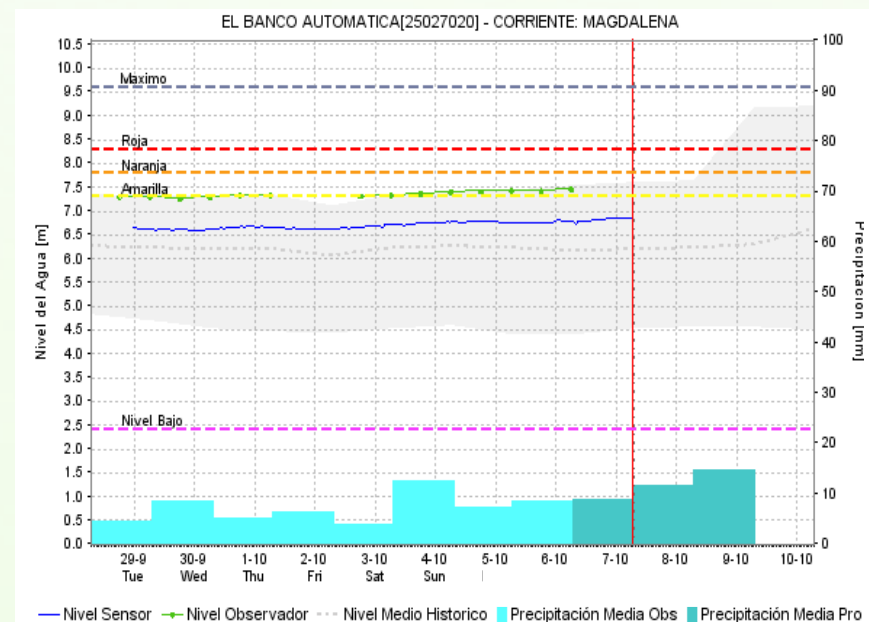
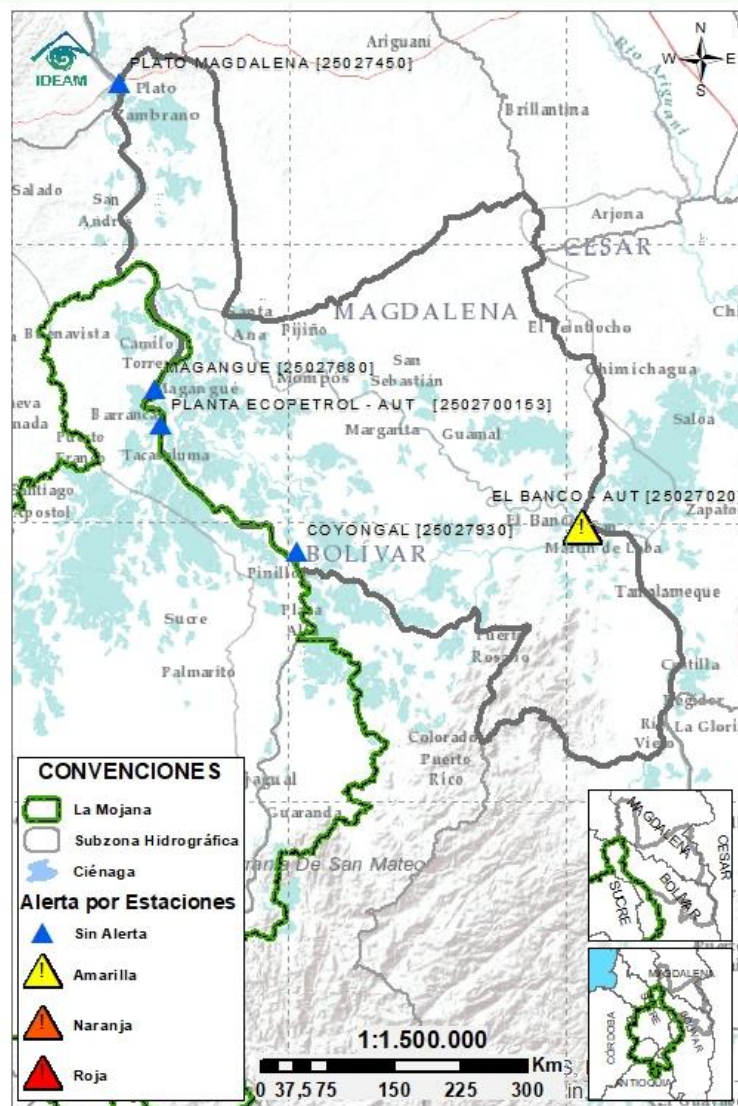


## 2.2.5 DIRECTOS AL CAUCA ENTRE PTO. VALDIVIA Y RÍO NECHÍ



Subzona hidrográfica	Alerta	Descripción
Directos al Cauca entre Pto. Valdivia y río Nechí	Sin alerta	Descenso de los niveles en el río Cauca en el tramo que recorre los municipios de Valdivia, Cáceres, Caucasia y Nechí.. Se prevén incrementos durante horas de la noche de hoy y madrugada de mañana.

## 2.2.6 DIRECTOS AL BAJO MAGDALENA ENTRE EL BANCO Y EL PLATO



Subzona hidrográfica	Alerta	Descripción
Directos Bajo Magdalena entre el Banco y el Plato	Sin alerta	Niveles en ascenso en el río Magdalena, en su tránsito por los municipios de Pinillos, Magangué y Plato; condición similar a la registrada en el Brazo de Loba (municipios de El Banco, San Martín de Loba, Hatillo de Loba, Barranco de Loba y Pinillos). En el Brazo de Mompós (municipios de Guamal, San Sebastián de Buenavista, Mompós, San Zenón, Talaigua Nuevo, Santa Ana y Santa Bárbara de Pinto) se observan niveles estables. Especial atención en el municipio de El Banco, por altos niveles.





## Estaciones Meteorológicas Automáticas y Convencionales en la región de La Mojana

Leyenda	Estación	Municipio	Departamento	Tipo	Código
B1	Aeropuerto Baracoa	Magangué	Bolívar	Convencional	25025100
B2	Planta Ecopetrol	Magangué	Bolívar	Automática	250270153
B3	Las Varas	San Jacinto del Cauca	Bolívar	Convencional	25027200
C1	Ayapel	Ayapel	Cordoba	Convencional	25025030
C2	Caño Barro	Ayapel	Cordoba	Automática	13027040
C3	Marralú	Ayapel	Cordoba	Automática	25027770
S1	Majagual	Majagual	Sucre	Convencional	25020340
S2	San Benito Abad	San Benito Abad	Sucre	Convencional	25025180
S3	Santiago Apóstol	San Benito Abad	Sucre	Convencional	25020760
S4	San Marcos	San Marcos	Sucre	Automática	25025340
S5	San Luis	Sucre	Sucre	Convencional	25021370

## Horarios de monitoreo y pronóstico de las condiciones meteorológicas





El ambiente  
es de todos

Minambiente

## EQUIPO DE TRABAJO CRPA LA MOJANA

Elaborado por:

**AARÓN MOISÉS OMAÑA ROJAS**, Meteorólogo  
**ROCÍO ALEJANDRA SANCÉZ MALDONADO**, Hidróloga

Con la colaboración de:  
**JAIRO VÉLEZ**, Profesional SIG  
**MAYERLIN SANDOVAL**, Comunicadora

**MYRIAM ANDREA CALDERÓN**,  
Asesor Sistema de Alertas Tempranas

[www.corpomojana.gov.co](http://www.corpomojana.gov.co)

**Correo Electrónico:**  
[corpomojana@corpomojana.gov.co](mailto:corpomojana@corpomojana.gov.co)  
Cra. 21 # 21 A – 44 San Marcos - Sucre  
Teléfono: (+575) 295 5347

**YOLANDA GONZALEZ HERNÁNDEZ**,  
Directora General IDEAM.  
**DANIEL USECHE SAMUDIO**,  
Jefe (E) Oficina del Servicio de Pronósticos y Alertas  
[www.ideam.gov.co/](http://www.ideam.gov.co/)

**Correos electrónicos:**  
[servicio@ideam.gov.co](mailto:servicio@ideam.gov.co),  
[alertas@ideam.gov.co](mailto:alertas@ideam.gov.co)

Calle 25 d # 96b - 70, piso 3. Bogotá, D.C.  
Teléfono: 307 5625 ext. 1334 - 1336.

**LILIANA QUIROZ**, Directora General de la Corporación para el  
Desarrollo Sostenible de La Mojana y el San Jorge –  
CORPOMOJANA.

**ÉDGAR ORTIZ PABÓN**, Gerente del Fondo Adaptación

**DIANA ISABEL DIAZ**, Coordinadora del Proyecto  
Mojana Clima y Vida.

